



通信管理局资产管理

解决方案

宁夏联通

2023年4月

目录

CONTENTS

● 背景介绍

● 方案介绍

● 成功案例

● 联通能力介绍





建立统一的资产基础数据平台

构建完善的设备数据台账，包括设备编码、参数、位置、属性以及手册、检修规程等静态履历和动态履历，能及时掌握企业所有资产状态情况



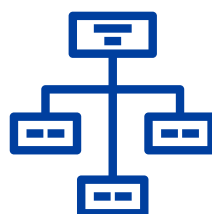
建立统一的资产运营管控平台

建立以设备为核心的运维体系和管理流程，使设备的管理标准、制度及流程落地，实现从被动响应到主动预见的维护管理模式，提高设备运营、保养、检修的成效



建立强大的管理决策支持平台

通过设备各类数据的采集和集中分析，不但了解设备可用信息、及早发现问题、优化方案、提早预防、降低风险和成本，还为未来备件/设备的采购、供应商选择等提供数据支持



实现资产管理与财务业务一体化

加强对企业设备费用预算管理，优化备件库存结构，利用系统提供的流程和数据，安排合理的备件采购，降低备件库存与资金

目录

CONTENTS

● 背景介绍

● 方案介绍

● 成功案例

● 联通能力介绍



通过资产入库功能，资产管理员可以录入资产相关信息，绑定资产对应的唯一RFID电子标签，将新资产登记入库，快速记录物品信息。

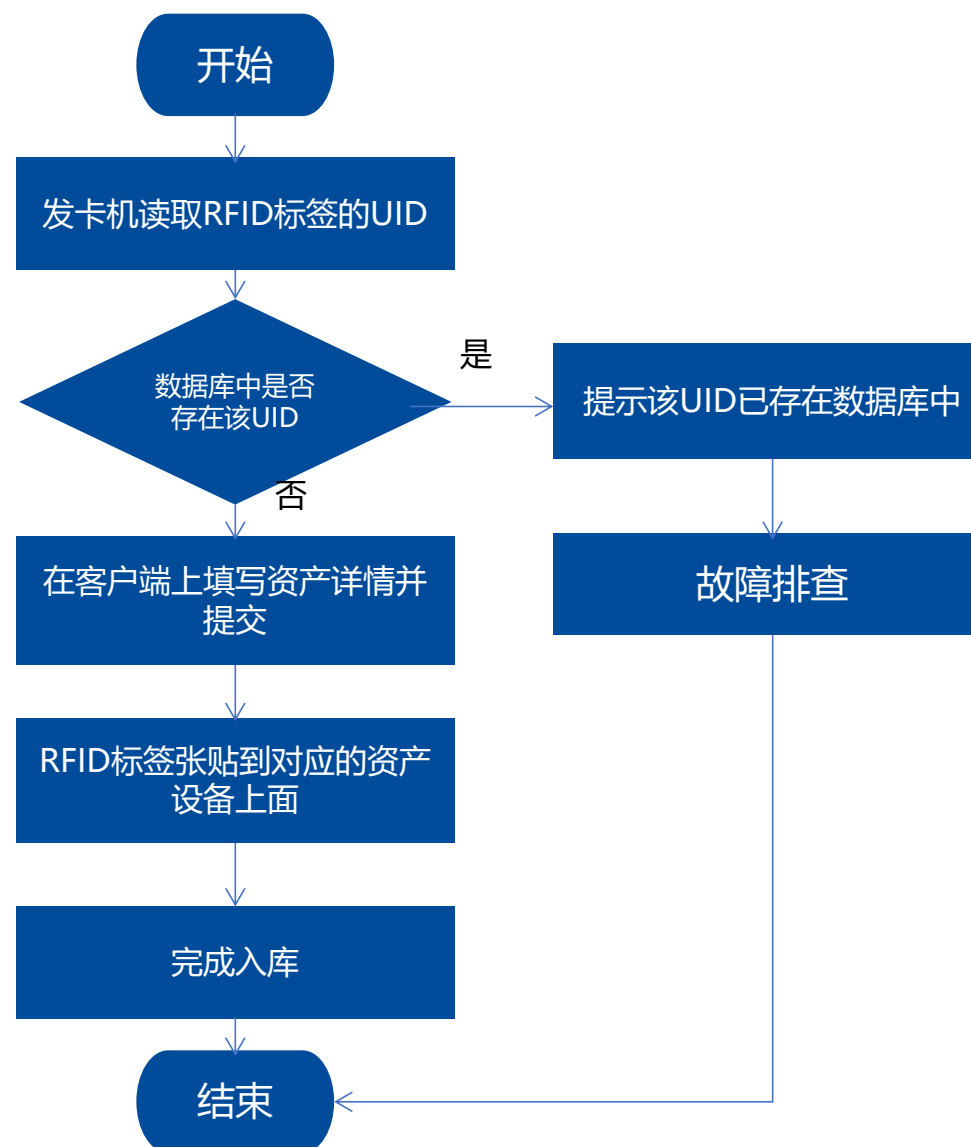
◆ 功能描述

1. 管理员使用发卡机扫描RFID标签，读取RFID标签的UID
2. 如果数据库中已存在该UID，则显示提示信息并进行故障排查
3. 否则，在客户端上填写资产详细信息并提交，然后将RFID标签张贴到对应的资产设备上，完成入库

设备入库

基本信息 RFID编号 (待扫描) 持有人信息 (待扫描)	位置信息 请选择楼层 请选择机房 请选择机架 请选择U位
设备信息 设备序列号 设备名称 请选择或输入设备类型	

保存修改



通过资产出库功能，资产管理员可以扫描待出库资产标签，在系统中确认资产详细信息后，将新资产登记出库，即可在系统中同步查看借出设备信息及是否归还状态。

◆ 功能描述

1. 管理员使用发卡机扫描RFID标签，读取RFID标签的UID
2. 如果数据库中不存在该UID，则显示提示信息并进行故障排查
3. 否则，在客户端上显示资产详细信息，确认后点击出库操作，完成出库

设备出库

请扫描待出库设备

编号
.....

持有人信息
.....

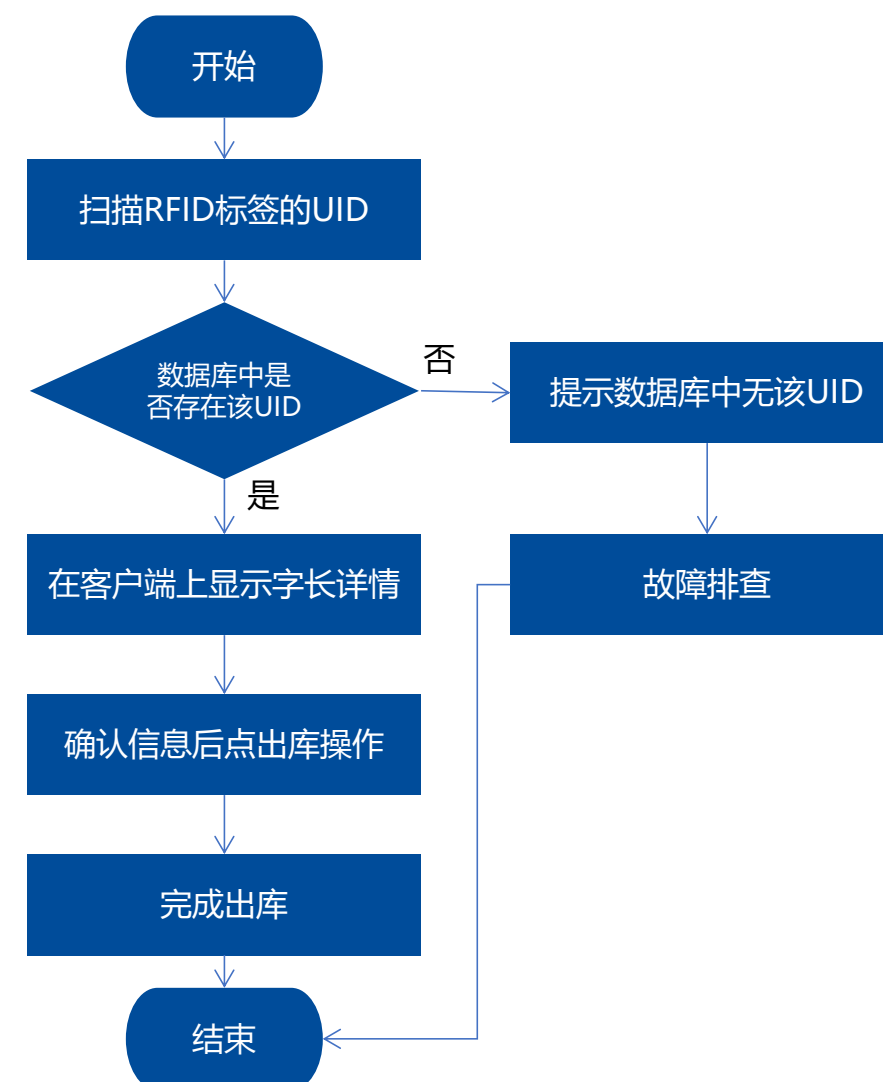
存放位置
.....

设备序列号
.....

设备名称
.....

设备类型
.....

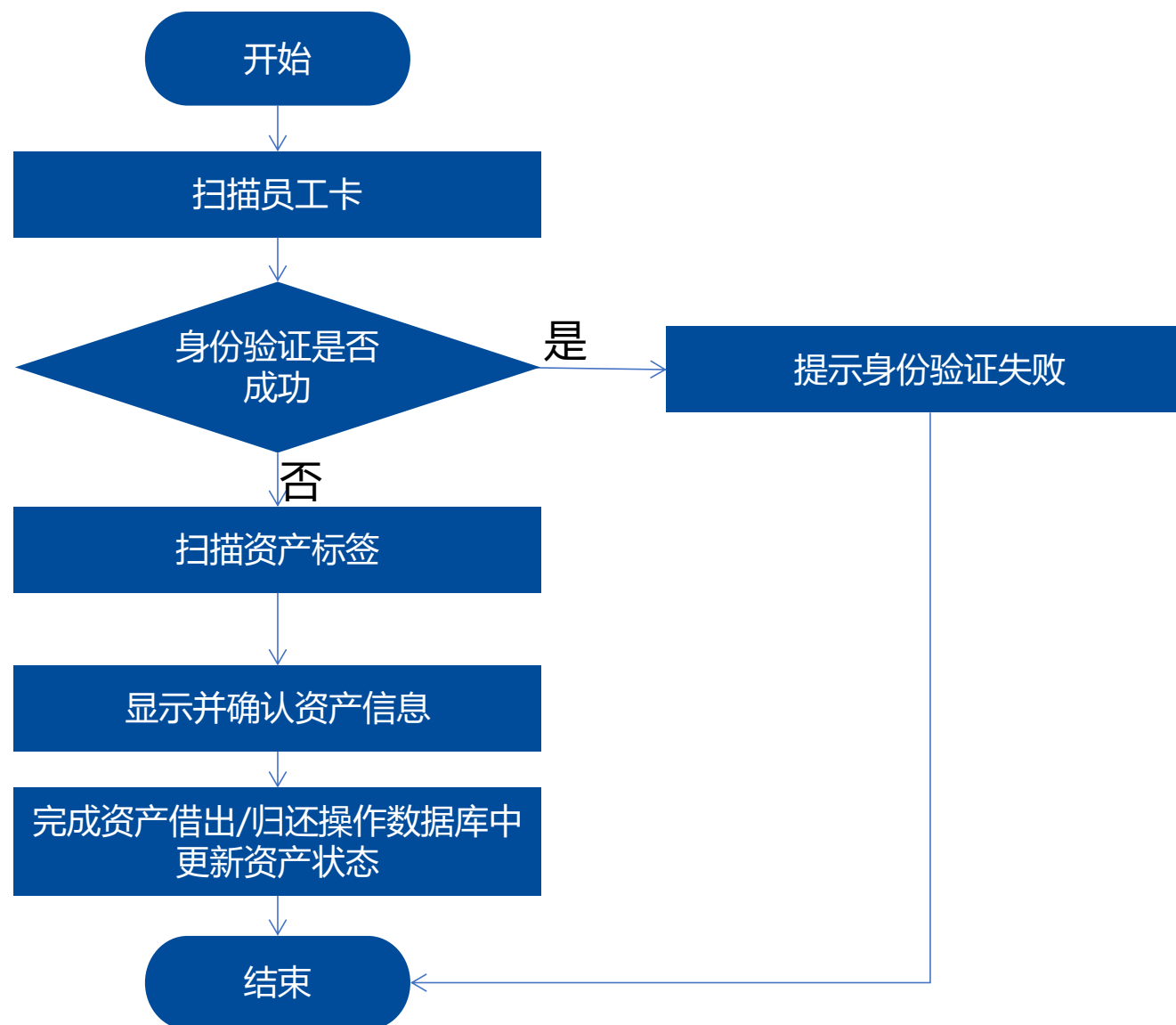
确认出库



通过资产借还功能，资产管理员在确认身份与设备信息之后，可以对需要进行维修、借用的资产进行借用、归还操作，完成归还后将同步信息至资产数据库。

◆ 功能描述

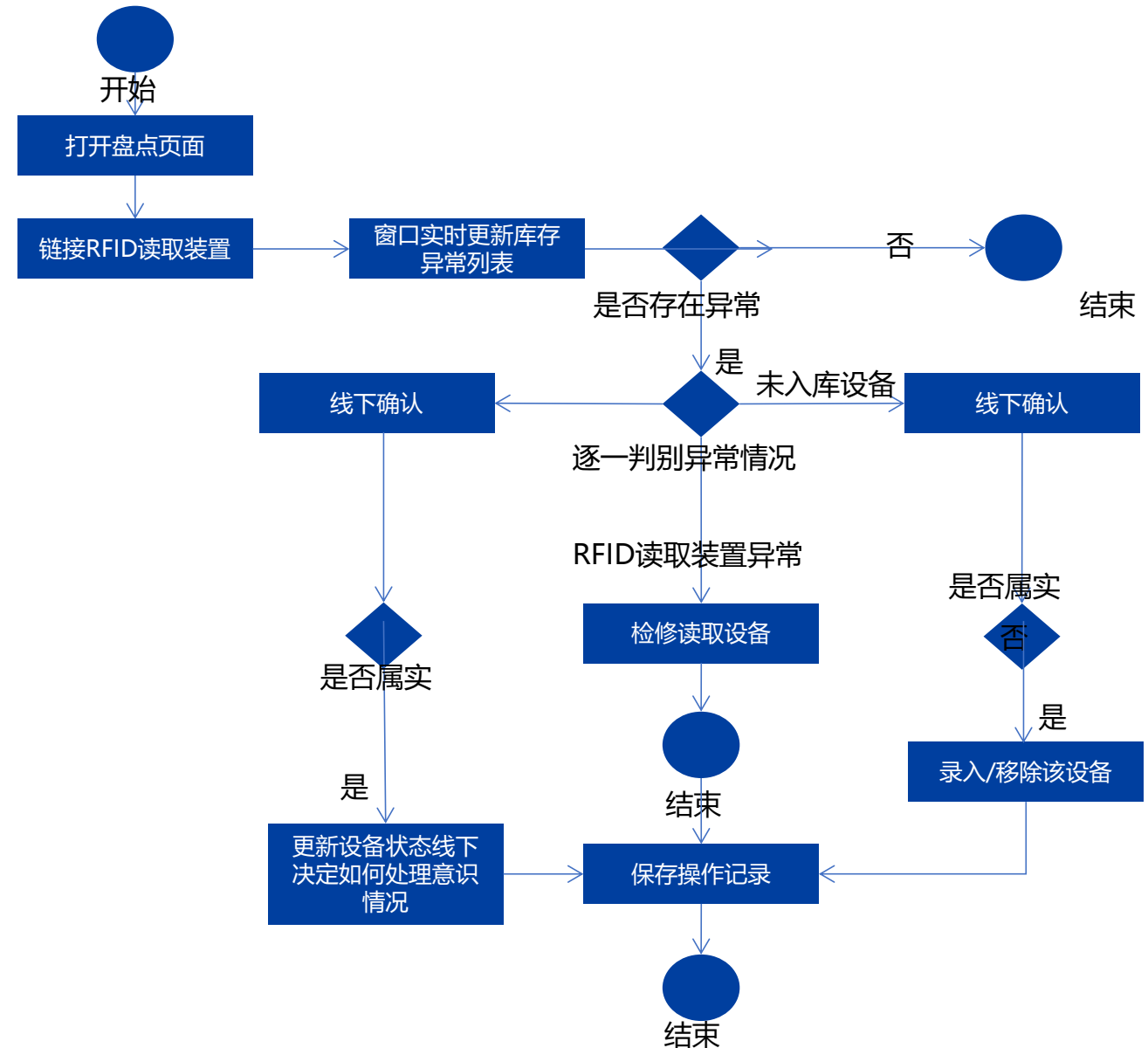
1. 管理员扫描员工卡
2. 如果身份验证失败则拒绝操作
3. 如果身份验证成功，则扫描资产标签
4. 在客户端上显示资产信息并确认，点击资产借出（或归还）按钮，同时在数据库中更新资产状态
5. 完成资产借还。



通过资产实时盘点功能，资产管理员可以实时查看所有资产的在库状态，包括移动设备状态信息，与实时盘点结果，发现并处理资产状态异常，针对处于异常中的设备，将做出提醒。

◆ 功能描述

1. 系统自动与全部RFID读取装置建立连接。
2. 扫描结果实时传回系统，在页面中呈现异常状况并提示管理员处理：
3. 存在未入库设备，即扫描器确认在库，但并未列入系统库存的设备。
4. 设备遗失，即在系统中归位在库的设备经扫描器扫描已离开机架。
5. RFID读取装置发生异常，导致无法连接相应读取装置。



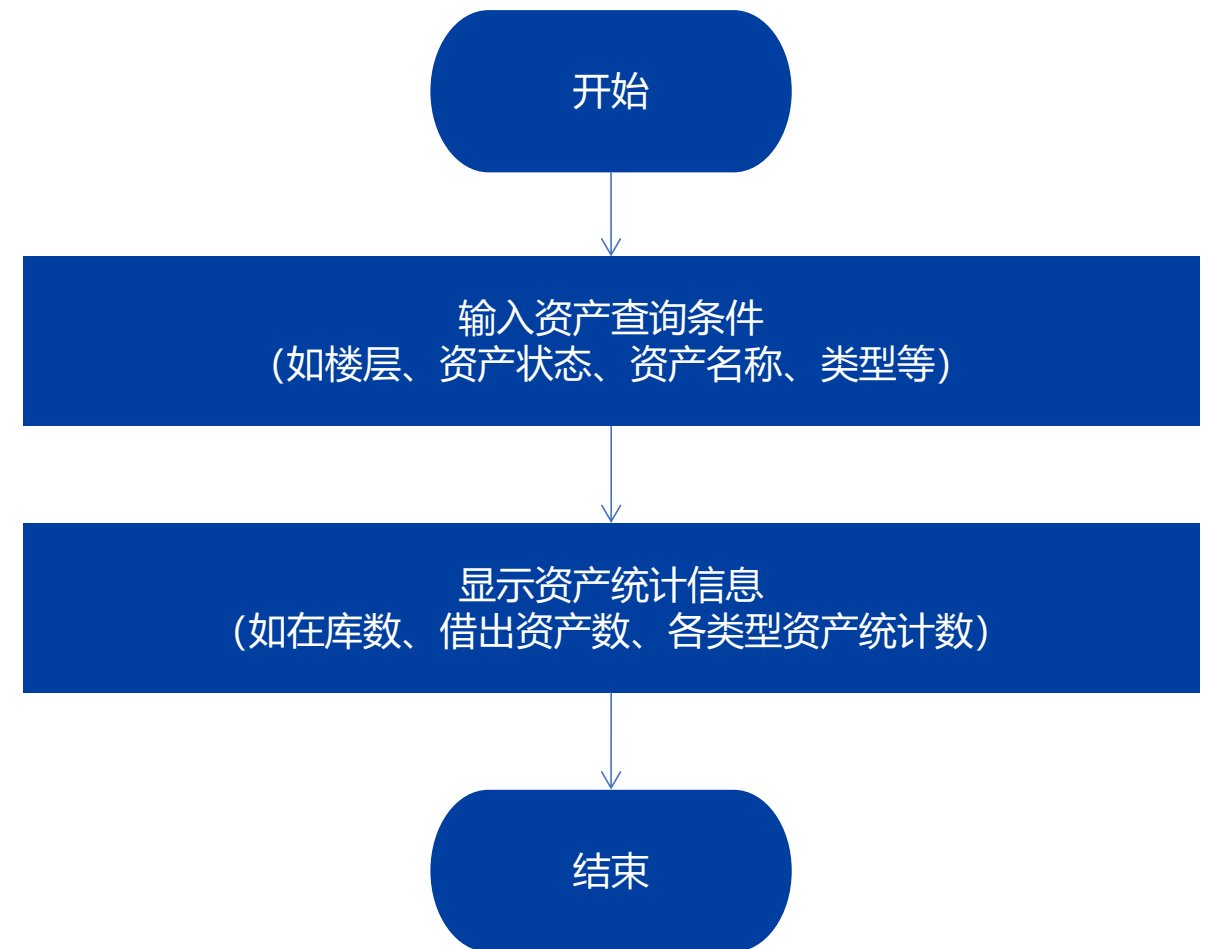
资产管理员可以通过资产管理软件，设定查询条件，查询资产的详细信息，并生成资产查询报表。

◆功能描述

1. 在客户端输入资产查询条件（如楼层、资产状态、资产名称、类型等）
2. 显示资产统计信息（如在库数、借出资产数、各类型资产统计数）
3. 查询结果可以以Excel报表形式导出

The screenshot shows the 'RFDB资产管理系统' (RFDB Asset Management System) interface. The main content area is titled '资产查询与管理' (Asset Query and Management). Below the title, there is a search bar and a table of assets. The table has columns for '序列号' (Serial Number), '设备名称' (Device Name), '设备类型' (Device Type), '状态' (Status), '持有人' (Holder), and '存放位置' (Storage Location). The table contains 10 rows of data, all showing '在库' (In Stock) status. The bottom of the page shows pagination: '页码 1 / 10, 共计802项' and '上一页 1 2 3 4 5 6 下一页'.

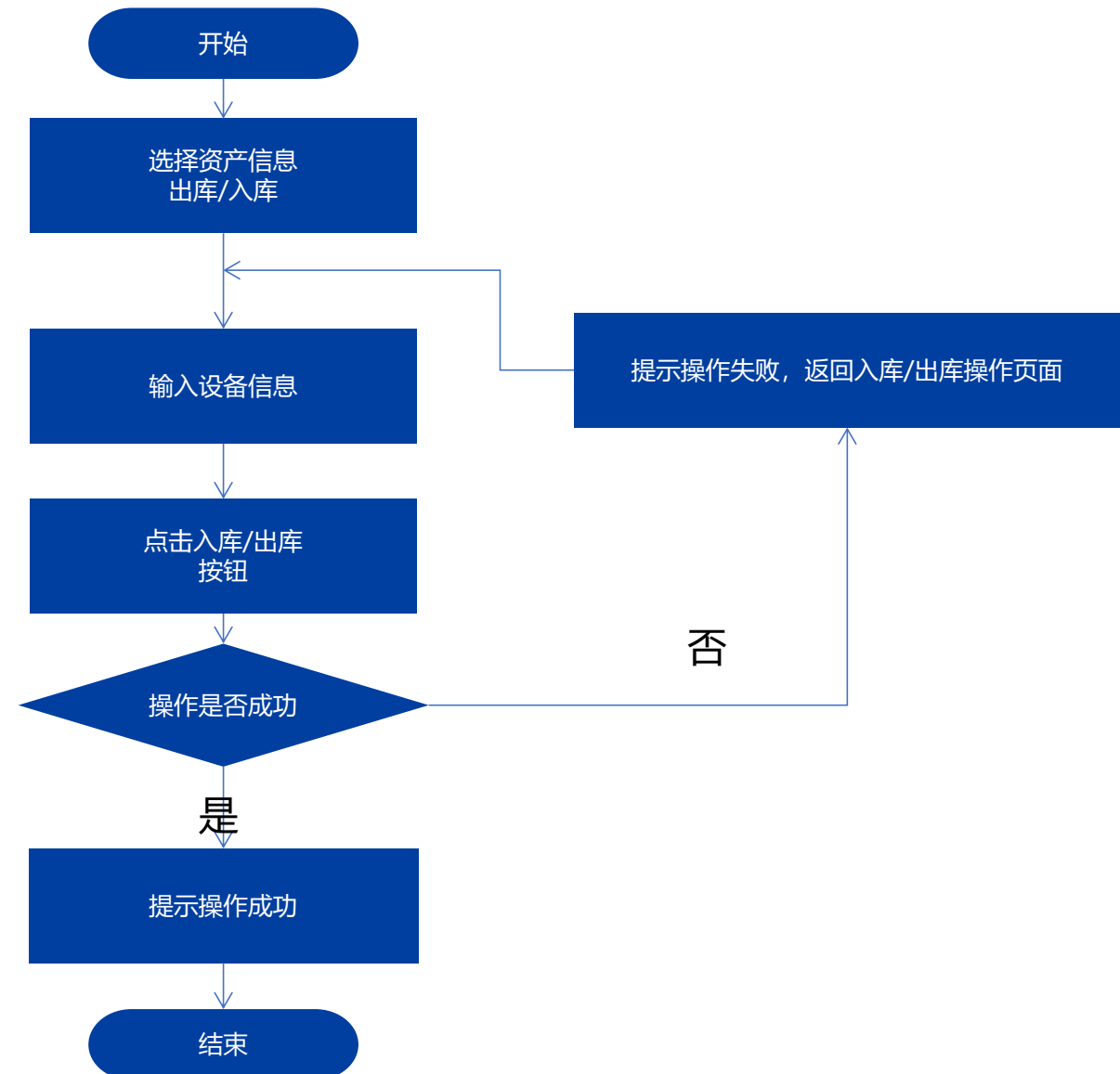
序列号	设备名称	设备类型	状态	持有人	存放位置
RS59-2852-4460-2118	惠普笔记本	笔记本电脑	在库	李雷	6层机房A01机柜23U-2
RS59-2852-4460-2118	惠普笔记本	笔记本电脑	在库	李雷	6层机房A01机柜23U-2
RS59-2852-4460-2118	惠普笔记本	笔记本电脑	在库	李雷	6层机房A01机柜23U-2
RS59-2852-4460-2118	惠普笔记本	笔记本电脑	在库	李雷	6层机房A01机柜23U-2
RS59-2852-4460-2118	惠普笔记本	笔记本电脑	在库	李雷	6层机房A01机柜23U-2
RS59-2852-4460-2118	惠普笔记本	笔记本电脑	在库	李雷	6层机房A01机柜23U-2
RS59-2852-4460-2118	惠普笔记本	笔记本电脑	在库	李雷	6层机房A01机柜23U-2
RS59-2852-4460-2118	惠普笔记本	笔记本电脑	在库	李雷	6层机房A01机柜23U-2
RS59-2852-4460-2118	惠普笔记本	笔记本电脑	在库	李雷	6层机房A01机柜23U-2
RS59-2852-4460-2118	惠普笔记本	笔记本电脑	在库	李雷	6层机房A01机柜23U-2



资产管理员可以通过资产管理软件，选择待入库资产数据文件，对IT资产执行批量入库操作；指定多个资产，进行批量出库操作，并导出已出库资产数据文件。

◆ 功能描述

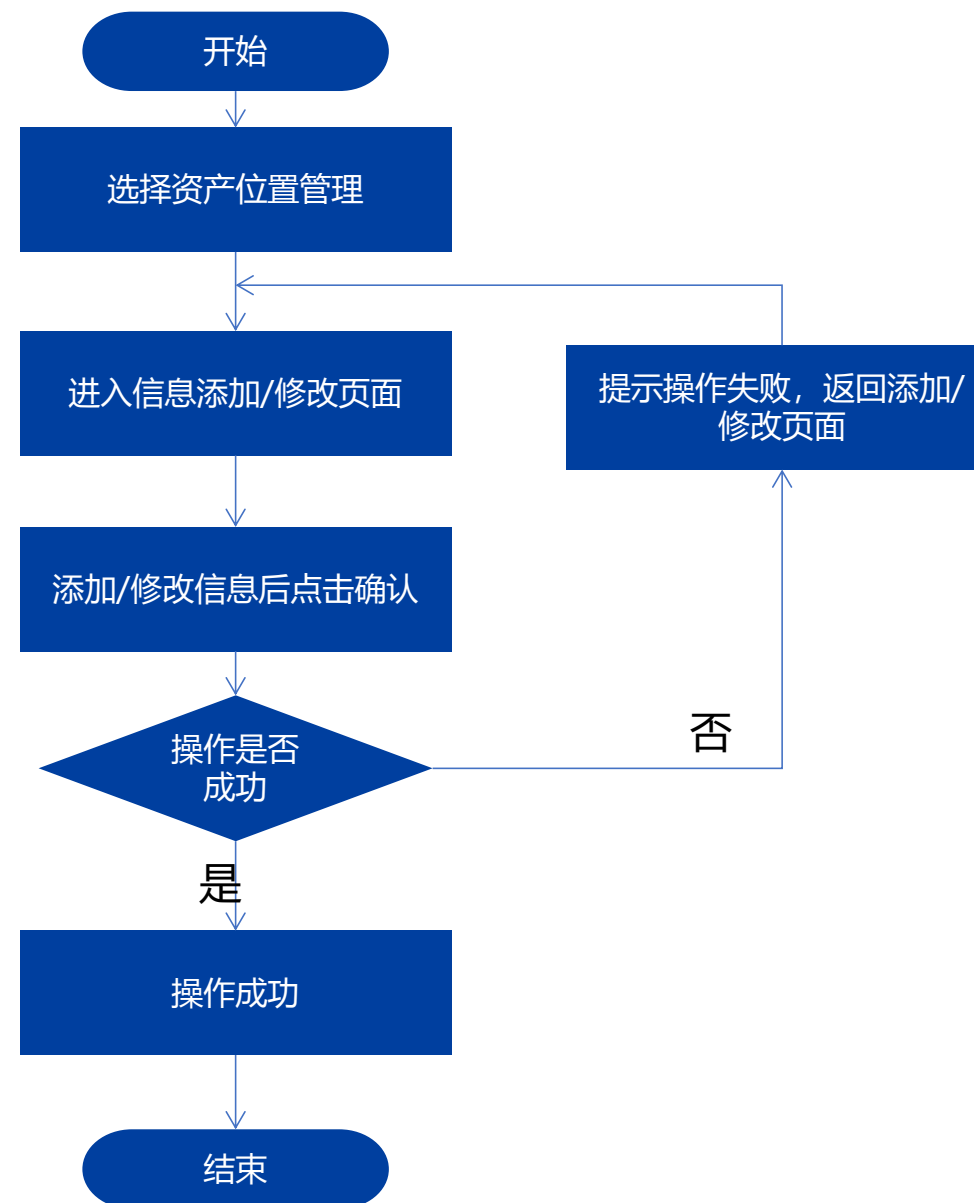
1. 用户选择“资产信息批量入库/出库”，进入相应页面
2. 选择入库/出库功能，点击“确认”按钮
3. 如果操作成功，就弹出提示框，提示修改成功
4. 否则提示“操作失败”，并返回操作选取页面



资产管理员可以通过资产管理软件对资产存放位置进行预设与配置，包括楼层、房间、设备架、方位、外出位置等，方便入库、盘点等业务进行资产定位。

◆功能描述

1. 管理员选择“资产位置管理”，进入信息添加/修改页面
2. 对需要更新的信息进行添加/修改后，点击“确认”按钮
3. 如果信息修改成功，弹出提示框提示修改成功
4. 否则提示“修改失败”，并返回信息修改页面



资产管理员可以通过资产管理软件，远程设备的实时三维场景，同时可以三维形式查看设备位置详情、IT资产的详情。

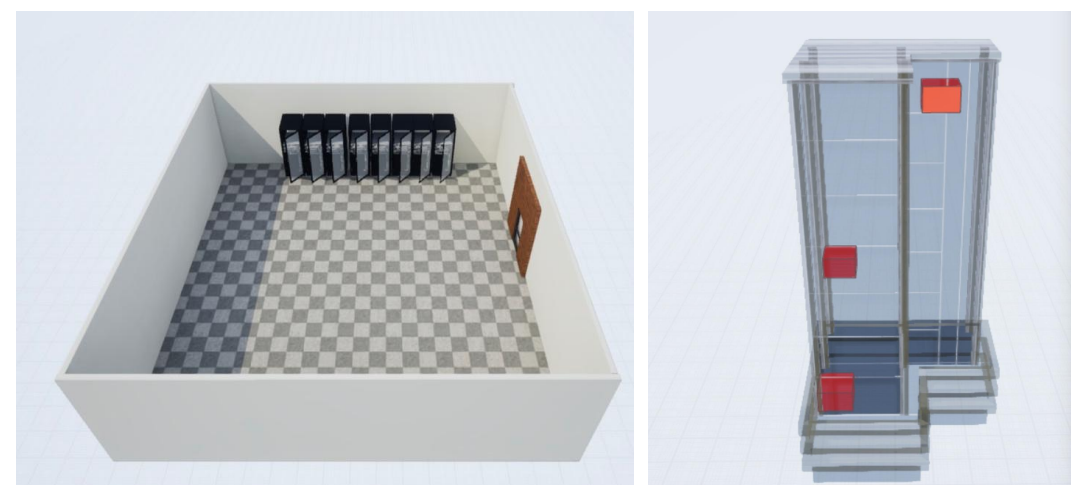
◆ 功能描述

1. 实时监控：

- ◆ 通过获取现实场景中摄像头的视频流，把画面和三维场景对接
- ◆ 在三维场景中可以增加更容易的分辨出摄像头的监控区域

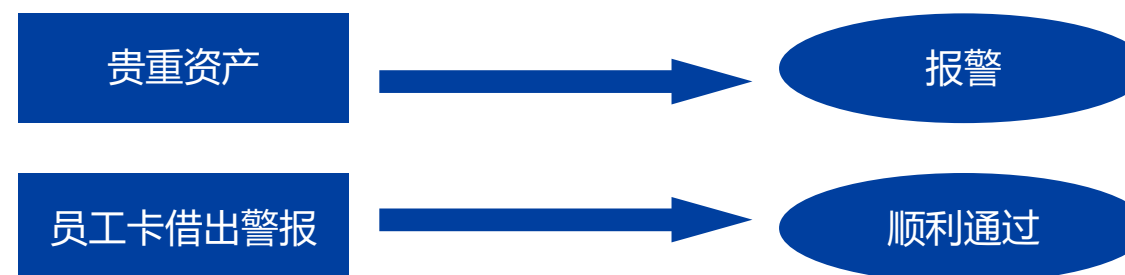
2. 三维可视化：

- ◆ 根据用户实际的楼宇结构，模拟出三维效果，可以立体感的呈现每个设备和物资柜位置效果，可实现贵重物资厘米级定位

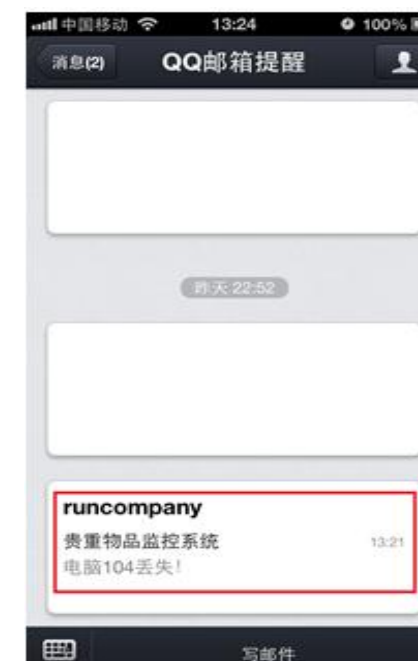


通过在机房入口处安装RFID读写天线，识别出入资产的RFID标签与对应的人员信息，资产管理系统可以实现对IT的防盗管理，并发出警报。

◆功能描述



1. 资产经过装在大门口的RFID读写天线时，读卡器读到资产的标签后，寻找与之关联的员工卡
2. 当找到关联的员工卡时，对应的资产可正常通过，否则报警
3. 当有非法的资产被拿走，读写器识别设备资产上的标签，触发读写器产生声光报警
4. 贵重物品丢失信息可进行远程推送，管理员设定监控邮箱，通过官方邮箱给管理员的监控邮箱发送提醒



目录

CONTENTS

● 背景介绍

● 方案介绍

● 成功案例

● 联通能力介绍

政策背景

四川天府新区，作为国家级新区中的一员，是带一路”建设和长江经济带发展的重要节点，四川天府新区的高质量建设是国家实施新一轮西部大开发的战略的重要支撑四川天府新区在天投集团的大力建设和资产管理下逐渐形成了数量庞大的资产群体，且数量在持续快速增长。国有资产体量巨大、种类繁多、分布广泛为经济社会发展发挥着重要作用。在数字时代背景下，研究“数据化”驱动，创新加强国有资产管理进一步优化国有资源配置，建设基于统一编码的国有资产管理系统，提升国有资产治理能力和治理水平，提高国有资产的使用效益具有重要意义



项目金额
90万



中标时间
2021年9月

客户需求

新建校将5G和现代化前沿信息技术相结合，搭建多类创新智慧物资管理，帮助企业打造特色，提升企业知名度。

建设内容

采集端：视频采集系统、音频系统、视频反馈系统、数据传输系统等
移动端：RFID手持标签机、RFID标签移动设备、；

客户收益

“新基建”是与传统基建相对应，结合新一轮科技革命和产业变革特征，面向国家战略需求，为经济社会的创新、协调、绿色、开放、共享发展提供底层支撑的具有乘数效应的战略性、网络型基础设施

目录

CONTENTS

● 背景介绍

● 方案介绍

● 成功案例

● 联通能力介绍

见证新中国通信历史，铸造新时代数字央企



中国联通

因改革创新而生，以改革创新而强



开国大典通信保障



1994年7月，经国务院发文批准组建，中国联通正式挂牌成立



2009年1月，原中国网通与原中国联通合并组建新联通



连续多年入选世界500强企业，《财富》世界500强排名第260位

2021年中国联通位列96家中央企业名录第24位

——2021.6 国资委官网

主要经营固定通信、移动通信、国内国际通信和各类ICT业务。近几年全力加快公司全面数字化转型步伐，充分发挥信息通信对产业链和经济社会发展的带动拉动融通作用，连续六年获评选为“亚洲最受尊崇电信企业第一名”

数字中国与网络强国建设的国家队与主力军

中国联通拥有覆盖全国、通达世界的通信网络及云资源，多年来在传统通信业务领域和创新业务领域为个人及行业客户提供优质服务。



移网用户
3亿户



宽固用户
9000万



物联网用户
2.8亿



“云+网+X”
创新业务架构



集聚优势资源
共筑产业生态

31

省分公司

北京、天津、上海、重庆、广东、山东
吉林、辽宁、陕西、河北、河南……

11

一级专业子公司

- 联通数科
- 联通支付
- 联通在线
- 华盛通信
- 国际公司
- ……

5

智库机构

- 中讯邮电咨询设计院
- 智能城市研究院
- 联通研究院
- 联通学院
- 联通软件研究院

N

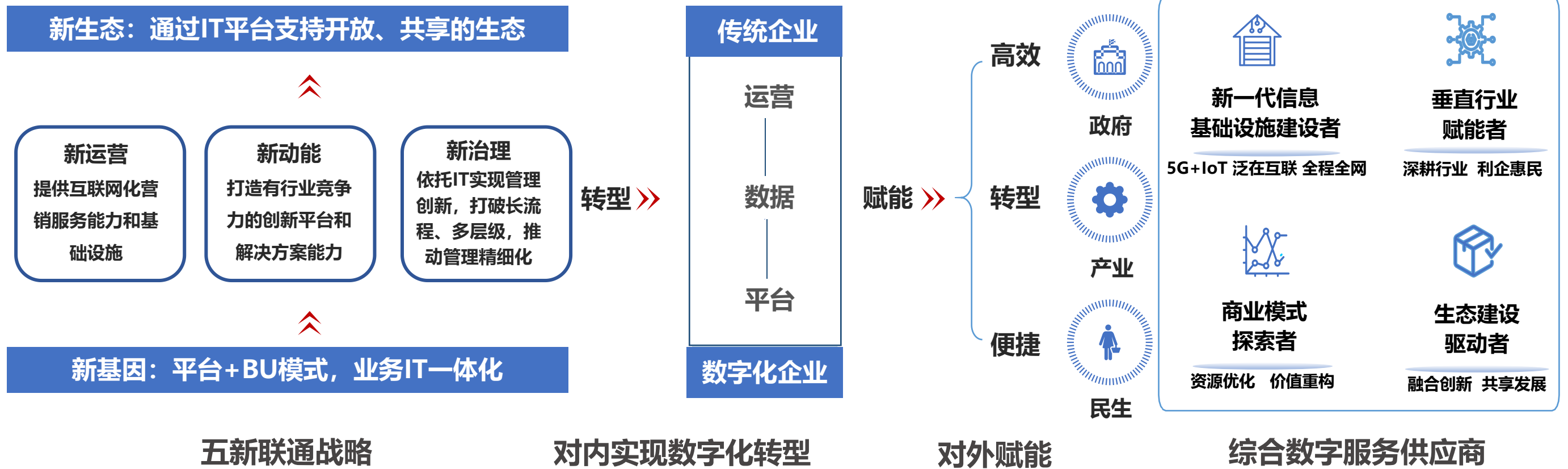
合资公司

- 智网科技
- 云启
- 云粒
- 云景
- 云镝
- ……

政企客户数字化转型使能者



- 中国联通深入落实聚焦创新合作战略，打造“新基因、新治理、新运营、新动能、新生态”的“五新”联通，对内加快推进全面数字化转型，对外以5G+ABCDE技术为基础赋能，致力于成为政企客户数字化转型使能者。
- 奋力开启中国联通高质量发展新征程，为全面建成社会主义现代化国家贡献力量。



6+N+1 创新业务能力体系



★中国联通聚焦5G时代发展的新机遇，秉承“云网融合、数智领先、安全可信、贴身服务”的服务理念，集中打造“物云数智链安”六大创新基础平台能力，发挥一体化集成交付运营的禀赋，推动各领域数字化优化升级，全方位加速政企数字化变革。



1 自主集成交付运营

联通AI打造“职业技能”助力行业智能化升级



中国联通打造自主创新的AI能力，业内首创“大脑-肢体-职业”分层架构，集约赋能数字政府、医疗卫监、城市治理等领域，助力服务、监管与监测智能化高效升级，细分行业AI平台能力达到业界领先



100+ 应用场景沉淀
有“职业技能”的6项细分行业AI，“越用越聪明”
快速定制化能力领先，持续创造价值

6 款垂直功能产品
垂直AI“肢体”产品，落地100+客户实践案例

40+ 自研原子能力
人脸识别、音频分类、非结构信息识别、信息抽取...
算法性能领先，多项行业排名Top3

核心算法性能国际国内权威排名
2D语义分割：ScanNet 排名第1 3D语义分割：ScanNet 排名第3
通用音频分类：CCF 排名第2 高速交通感知：广东实景 排名第2

赋能医卫、城市等细分领域利基市场，形成宁波卫监所、一汽大众、比亚迪、中国一拖、南京港、北京交通等案例，客户评价“具备业界领先的快速定制化能力”





谢谢观看