

蒙草 ®
M·GRASS

 小草数字
Grass Digital™

蒙草·小草数字生态产业有限公司

400-004-2224



河湖湿地类平台

用户

自然保护区/水利局

痛点

生物多样性保护

环保督查

产品

1. 鸟类AI识别

2. 野生动物实时监测

特色

3. 流域生态补偿

【场景一】

小河湖

自然保护地

**应用
场景**

**湿地鸟类AI识别
(鸟脸识别)**

**解决
方案**

**自动清点数量
自动识别鸟的种类**

红外相机

共 24 条记录

请输入要查询的位置编号或小地名

- 全选
- 位置编号: DH20-A0918(红外相机1... 8
工作天数: 0天 精品照片数: 0
下次换卡日期: 2020-06-25 有效拍摄照片数: 21
[查看更多](#)
- 位置编号: DH20-A0913(红外相机5... 8
工作天数: 0天 精品照片数: 0
下次换卡日期: 2020-06-25 有效拍摄照片数: 4
[查看更多](#)
- 位置编号: DH20-A0912(红外相机3... 8
工作天数: 0天 精品照片数: 0
下次换卡日期: 2019-11-21 有效拍摄照片数: 4
[查看更多](#)
- 位置编号: DH20-A0925(红外相机4... 8
工作天数: 0天 精品照片数: 0
下次换卡日期: 2019-12-28 有效拍摄照片数: 3
[查看更多](#)
- 位置编号: DH20-A0921(红外相机2... 8
工作天数: 0天 精品照片数: 0
下次换卡日期: 2020-03-26 有效拍摄照片数: 3
[查看更多](#)

☒

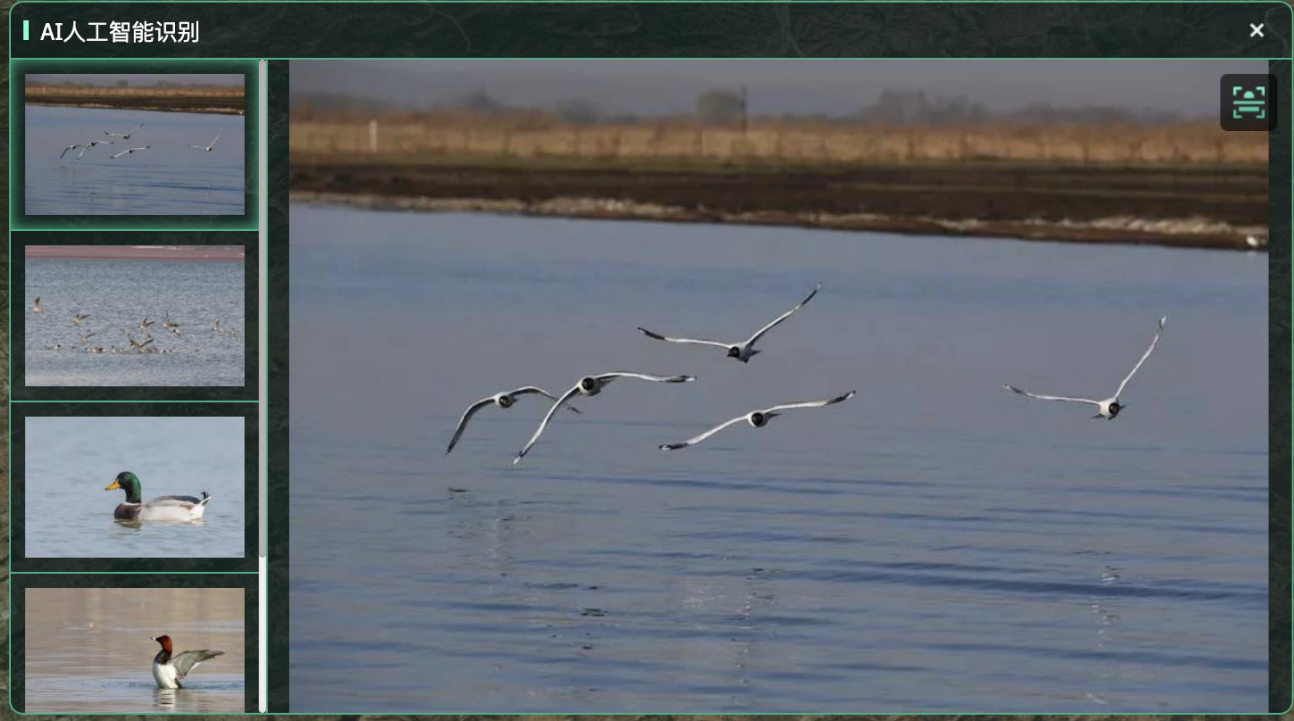
☰

📍

🏠

⬆️

AI人工智能识别



AI识别

相机点位分布

统计分析

🔄

🏠

图例

- 核心区
- 缓冲区
- 实验区
- 边界
- 指挥部

鸟类种群数量AI识别-种群统计



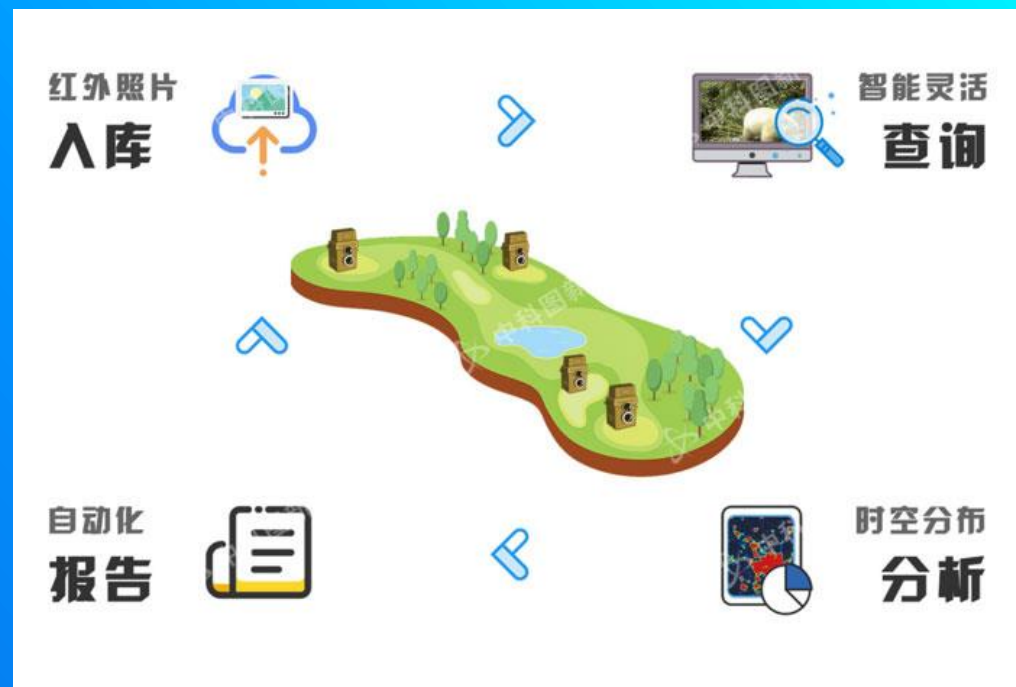
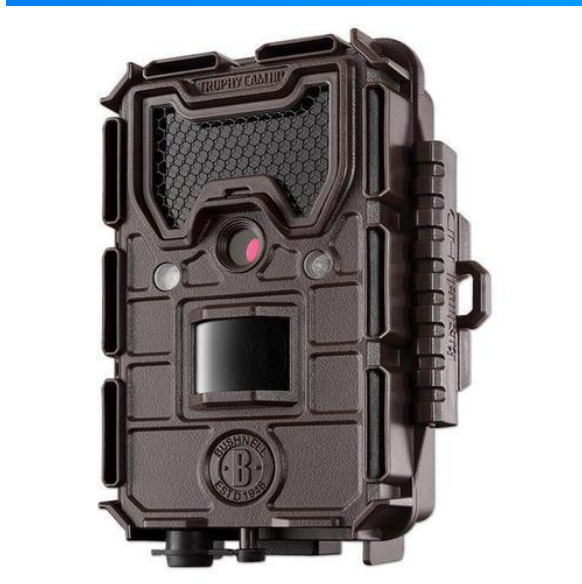
**应用
场景**

野生动物实时监测

**解决
方案**

野生动物客观反映生态
的好坏

野生动物红外触发相机管理系统



**应用
场景**

生态数据监测分析

**解决
方案**

客观反映生态保护工作
的问题与成绩

遥感监测数据管理

2019

岱海电厂自2006年投产以岱海作为直流冷却池2006年至2014年岱海4月至9月平均水温升高了0.79°C

2015

2010

2005年至2014年间湖面平均面积：73.78(km²),蓄水量：5.10(亿m³)

2005

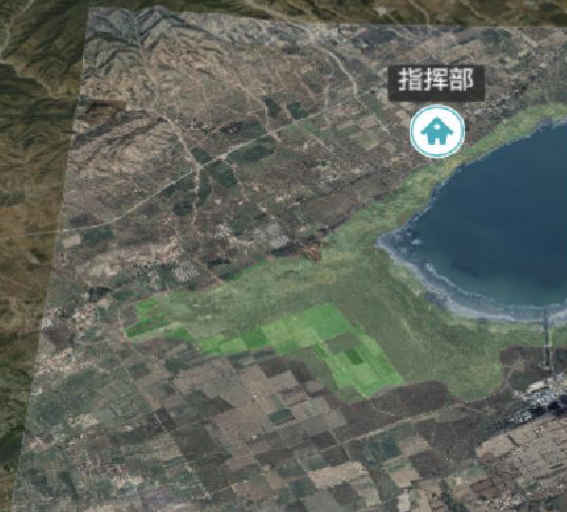
2000

1995年至2004年间湖面平均面积：91.57(km²),蓄水量：6.82(亿m³)

2019

2000

指挥部



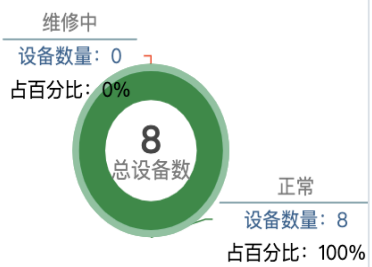
- 生态因子
- 设备信息管理
- 负氧离子监测数据
- 小型气象站监测数据
- 水质监测
- 鸟类监测
- 统计与分析

首页

关闭操作

生态因子设备具体监测情况

最新监测数据: 2021-01-03 16:10

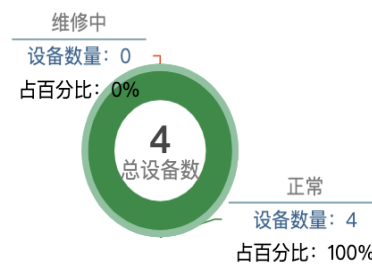


设备名称: 电厂西

气压: 883.5 (hPa)	风速: 147.8 (m/s)	风向: 1.0 (°)
雨量: 0.0 (mm)	雨量累计: 0.0 (mm)	PM2.5: 18.0 (ug/m3)
二氧化碳: 446.0 (PPM)	湿度: 3.914 (%)	温度: -6.1 (°C)
PM10: 19.0 (ug/m3)		

土壤设备具体检测情况

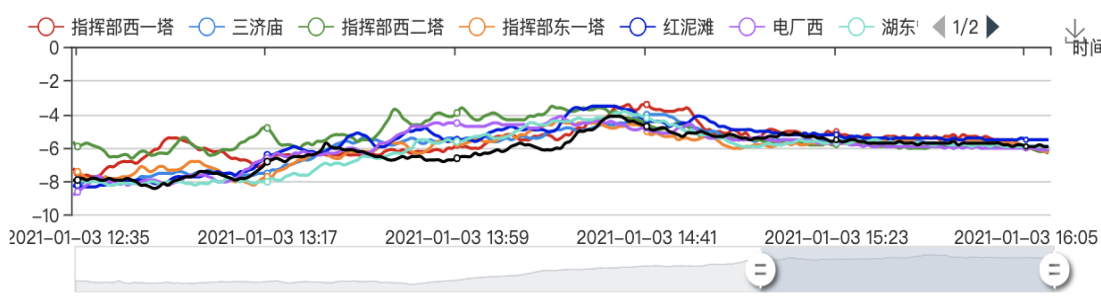
最新监测数据: 2021-01-03 16:10



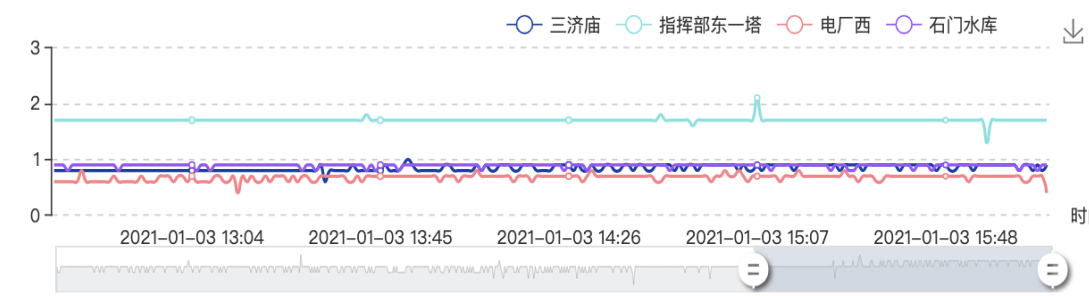
设备名称: 电厂西

热通量: 0.4 (w/m2)	长波辐射: 3855.0 (w/m2)
温度: -6.2 (°C)	湿度: 0.492 (%)
酸碱度: 8.24	

气温 湿度 气压 风速 风向



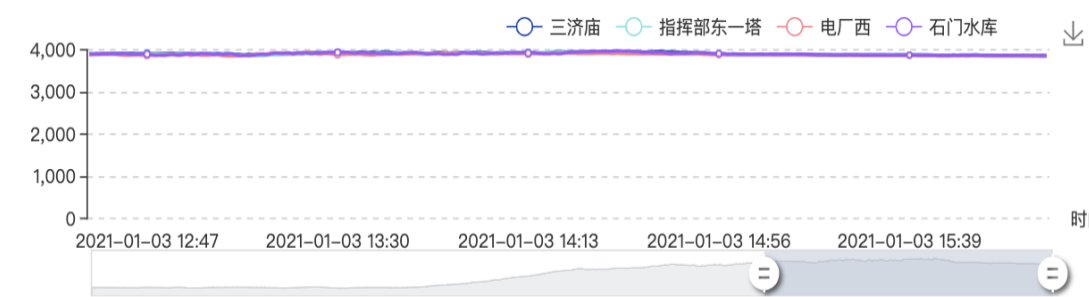
土壤热通量 土壤温度 土壤湿度



雨量 雨量累计 二氧化碳 PM2.5 PM10



长波辐射 土壤酸碱度



【场景二】
大河湖
黄河流域

**应用
场景**

流域生态补偿

**解决
方案**

精准核算生态贡献值
给出上下游补偿方式及金额

专题图信息

水源涵养量与年均温相关性: -0.363

水源涵养量与降水相关性: 0.621

水源涵养量与植被盖度相关性: 0.339

水源涵养量与降水正相关

水源涵养量与年均温负相关

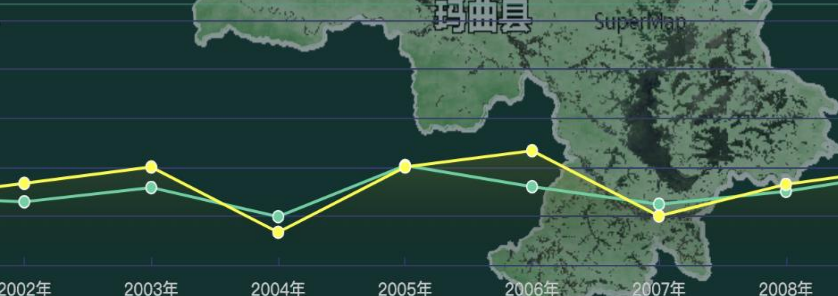
水源涵养量与植被盖度呈正相关但相关性不强

[补偿一张图](#)[水源涵养量](#)[水源涵养成效分析](#)

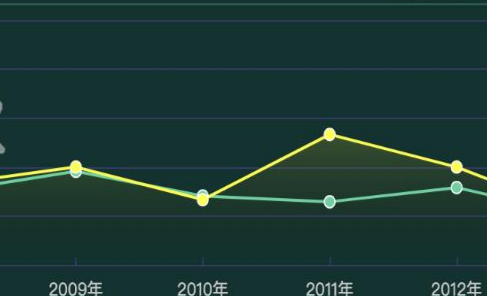
甘南地区各县累计造林面积



降水、气温变化



水源涵养量与降水量变化



植被覆盖度与降水量变化

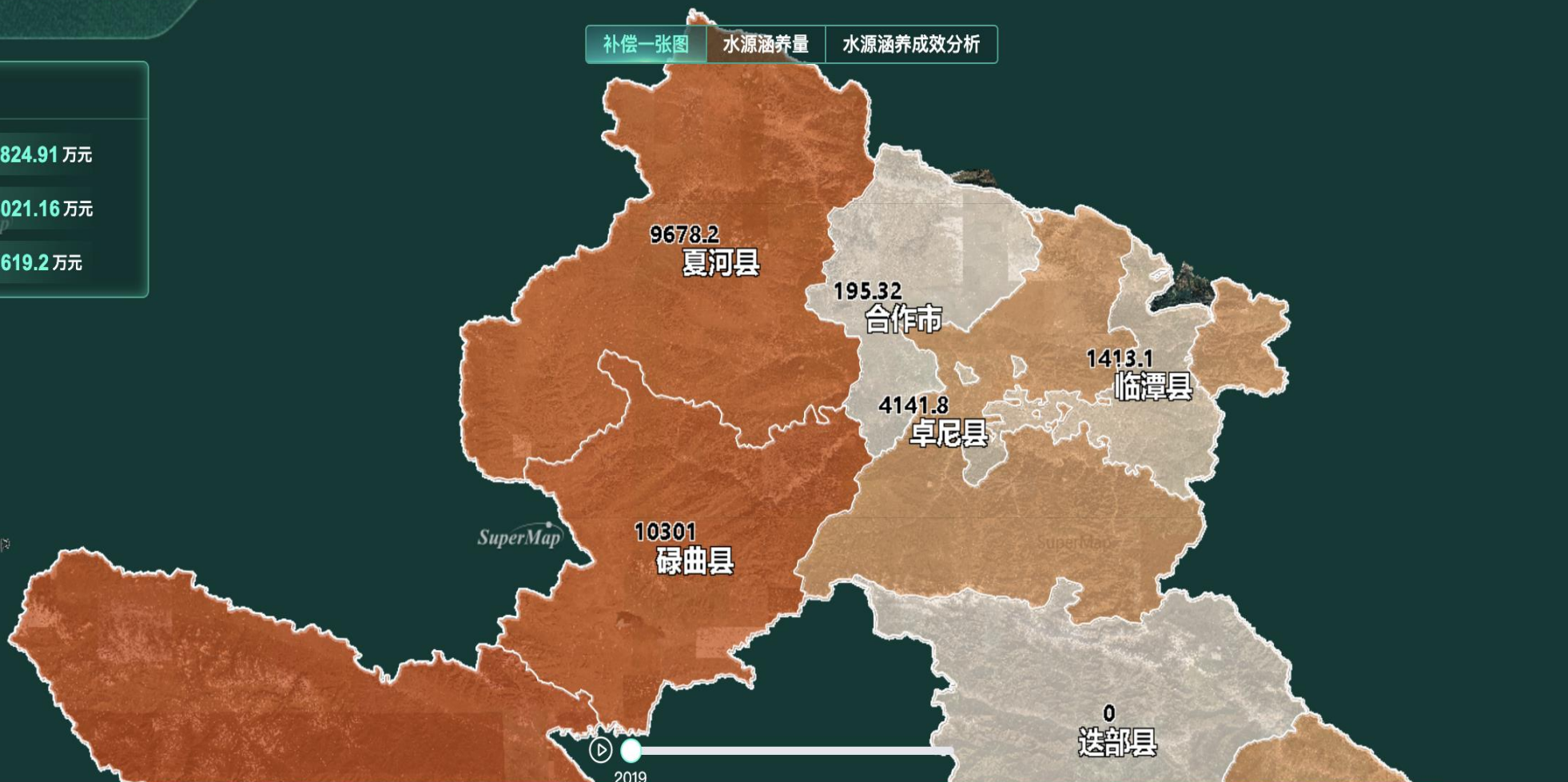


补偿资金总计(万元)

2017年补偿资金: **34824.91** 万元

2018年补偿资金: **40021.16** 万元

2019年补偿资金: **43619.2** 万元

[补偿一张图](#)
[水源涵养量](#)
[水源涵养成效分析](#)


补偿资金详细走向(万元)

项目	2017	2018	2019
天宝工程和退耕还林还草工程补助资金	4211.51	5638.08	3370.68
省级农业生态环境保护补助资金	125	849	82
草原灾害防治补助资金	267	440	
新一轮草原生态保护奖补政策资金	22855	22855	22853



山水林田湖草的数字大脑 农牧种养产业的智慧管家

蒙草·小草数字，生态产业的数字服务商，提供生态资源数字化监管与农牧种养的智能化解决方案。是蒙草生态（股票300355）孵化的科创公司、国家高新技术企业。

业务场景一

建立国土生态指数，用数字化把“山水林田湖草沙”做动态监管。检化验或跟踪监测特定坐标点“水、土、气、植物、动物、微生物”的生态数据、量化成规律。明确该区域资源状况、怎么保护、怎么修复、怎么利用、水火预警及病虫害防治怎么布网管护，适合做什么生态产业应该种什么花草树木，智慧平台一网监管，数字化方案自动生成。

细分的数字产品：林草及矿山大数据、自然保护区数字系统、河湖湿地类数字平台、防火及防病虫害数字监管、城市智慧园林及智慧公园管理平台、碳中和指数等。

业务场景二

数字化管理农业及草牧业，一方水土一方特产。对地域特色农产品从土壤检测、品种种植推荐、全物候期监管、测产防灾等进行智能化管理，种植科学化、源头可追溯。在草原及草畜平衡数字化中，草产量预估、草原返青、草原区土地征占用类型变化、草原沙化、盐渍化的分布及等级评定、打草场识别、草原火灾鼠害监测等方面的数据模型均属国内领先。

细分的数字产品：智慧农业农品、数字草牧业、智慧牧场平台、草原生态大数据等，实现大生态、大生产、大民生的数字化。

业务场景三

创意设计生命共同体空间，为每个地方、每个城市造一座专属的生态博物馆。把这里的种子、植物、动物、山水河湖装进一座馆里，展现生命与自然、人与植物动物、地理与花草树木的自然对话。

细分产品：种质资源库、植物博物馆、生命共同体空间、生态科普教育基地。

小草数字的优势

一是生态数据多，通过在内蒙古、西藏、青海、陕西、甘肃、云南等地收集建立生态大数据，对中国3万多种植物、每平方公里生态指数做了数字化，在生态产业领域数字化能力专业。

二是数字应用实，针对各类生态场景开发数据模型，独特的专利、软件著作权50多项，在水土检测、遥感数据处理、气象规律、空间数据可视化、生态环境指数算法等领域。

小草数字荣誉

公司获创客中国一等奖、国防科工高分项目、发改委工程中心项目，入选工信部百家大数据优秀案例，被评为内蒙古草原生态资源数据综合应用企业重点实验室、大数据标准化试点单位。

让生态数据“有用、实用、常用”，为生态体检、为产业导航，提供数字化解决方案：400-660-9959。



谢谢聆听

Thank you for listening

400-004-2224